


# EFTS

## TEISKON LENTOPAIKAN TOIMINTAOHJEET

**Versio 2.1**

1.6.2018


Tampereen Vauhtipuisto ry

 Tampereen Vauhtipuisto ry	<b>Teiskon lentopaikan toimintaohjeet</b>		
	Julkaisupäivämäärä	Versio	Sivu
	1.6.2018	2.1	1

## TEISKON LENTOPAIKAN TOIMINTAOHJEET


### SISÄLLYSLUETTELO

<b>SISÄLLYSLUETTELO</b> .....	<b>1</b>
<b>VERSIOLUETTELO</b> .....	<b>2</b>
<b>1. YLEISTÄ</b> .....	<b>3</b>
<b>2. TEISKON LENTOPAIKKA – EFTS</b> .....	<b>4</b>
<b>3. LIIKKUMINEN KENTTÄALUEELLA</b> .....	<b>5</b>
<b>4. MERKINANTOPAIKKA JA ILMOITUSTAULUT</b> .....	<b>6</b>
<b>5. OHJEITA HÄTÄTAPAUSTEN VARALLE</b> .....	<b>6</b>
<b>6. RADIOT JA RADIOLIIKENNE</b> .....	<b>6</b>
<b>7. LENTOTOIMINTA</b> .....	<b>7</b>
7.1 KIITOTEIDEN KÄYTTÖ .....	7
7.2 PURJELENTOTOIMINTA .....	7
7.3 MOOTTORILENTO- JA ULTRAKEVYTTOIMINTA .....	7
7.4 LASKUVARJOHYPPYTOIMINTA (kts. OPS M6-1) .....	7
7.5 LENNOKKITOIMINTA .....	8
7.6 LIIDINTOIMINTA (kts. OPS M2-9) .....	8
<b>8. POIKKEUSTILANTEET</b> .....	<b>9</b>
<b>9. VOIMASSAOLO, MUUTOKSET JA JAKELU</b> .....	<b>9</b>
<b>10. LIITTEET</b>	
<b>LIITE 1.</b> Lentopaikka-alueen opaskartta	
<b>LIITE 2.</b> Laskeutumiskartta	

 Tampereen Vauhtipuisto ry	Teiskon lentopaikan toimintaohjeet		
	Julkaisupäivämäärä	Versio	Sivu
	1.6.2018	2.1	2

## VERSIOLUETTELO

Versionumero	Julkaisupäivä	Muuttuneet sivut	Version syy
1.0	15.5.2017	Kaikki	Alkuperäinen versio
2.0	22.5.2017	Kaikki	Täsmennyksiä ja korjauksia
2.1	1.6.2018	Kaikki	Täsmennyksiä ja korjauksia

 Tampereen Vauhtipuisto ry	<b>Teiskon lentopaikan toimintaohjeet</b>		
	Julkaisupäivämäärä	Versio	Sivu
	1.6.2018	2.1	3

## 1. YLEISTÄ

Nämä toimintaohjeet perustuvat ilmailumääräyksiin **AGA M1-1 LENTOKONEILLE TARKOITETTUIJEN MAA-ALUEILLA SIJAITSEVIEN VALVOMATTOMIEN LENTOPAIKKOJEN RAKENTAMINEN, PITÄMINEN, PALVELUT JA VARUSTUS, 5.6.2013.**

**1.1** Tärkein tavoite toiminnassa on turvallisuus. Siitä ei tingitä missään tilanteessa. Näiden toimintaohjeiden tarkoituksena on antaa ohjeita turvallisuuden säilyttämiseksi toiminnassa Teiskon lentopaikalla.

**1.2** Nämä toimintaohjeet ovat erityisesti ohjeisto paikalliselle toiminnalle. Kaikki Teiskon lentopaikalla toimivat ilmailun harrastajat ja muun toiminnan vetäjät lentopaikka-alueella ovat velvollisia tutustumaan niihin ja noudattamaan niissä annettuja ohjeita.

Näistä toimintaohjeista riippumatta on ensisijaisesti noudatettava suomalaista ilmailulakia- ja asetusta, lentosääntöjä, ilmailumääräyksiä ja laskeutumiskartan (myöh. LDG-kartan) ohjeita.

**1.3** Teiskon lentopaikan (EFTS) ylläpitäjänä toimii Tampereen Vauhtipuisto ry ja lentopaikan päällikkönä toimii Mikko T. Niemi.

Kaikkien lentopaikalla olevien, maaorganisaatiossa tai ilma-aluksessa tehtävää suorittavien on noudatettava lentopaikan päällikön hänen toimivaltaansa kuuluvassa asiassa antamia määräyksiä. (AGA M1-1, 7.4.)

**1.4** Lupakirjan, lentoluvan tai kelpoisuustodistuksen omaava harrastaja vastaa itse omasta toiminnastaan ja siihen tarvittavien lupien voimassaolosta.

**1.5** Teiskon lentopaikan maa-alue on Tampereen kaupungin omistuksessa ja Tampereen Vauhtipuisto ry:n hallinnassa. Tampereen kaupungin omistuksessa ja Tampereen Vauhtipuiston ry:n hallinnassa on myös lentopaikalla olevat rakennukset ja lentokoneiden säilytykseen tarkoitettut hallit sekä niissä olevat kiinteästi asennetut laitteistot.


**1.6** Teiskon lentopaikan osoite on:

Teiskon Lentokenttä  
Moottorikeskuksenhaara 105  
34270 Velaatta  
Puhelinnumerot:  
050 558 8957 (Lentopaikan päällikkö Mikko T. Niemi)

### 1.7 Lentopaikan kunnossapito

Teiskon lentopaikalla on mahdollisesti talviaikaan ajoharjoittelu- ja rengastestaustoimintaa, joka edellyttää kenttäalueen talvikunnossapitoa tarvittaessa. Voimassa olevan ympäristöluvan mukaan kiitotien liukkauden torjuntaan ja lentokoneiden jäämuodostuksen estämiseen ei saa käyttää kemikaaleja.

Kesäaikana kenttäaluetta pidetään lentotoiminnan edellyttämien viranomaislupien mukaisessa kunnossa. Kenttäalueella saattaa kesäaikaan liikkua nurmenleikkuu- tms. työkoneita. Kesäaikana lentokentän suljettuna ollessa, esim. yöaikaan, kentällä on mahdollista suorittaa ajoharjoittelua tai rengastestausta sopimuksesta Tampereen Vauhtipuiston ja lentopaikan päällikön kanssa.

 Tampereen Vauhtipuisto ry	<b>Teiskon lentopaikan toimintaohjeet</b>		
	Julkaisupäivämäärä	Versio	Sivu
	1.6.2018	2.1	4

## 2. TEISKON LENTOPAikka - EFTS

**Mittapisteen sijainti:** 61° 46' 24,059" N, 24° 01' 36,527" E

**Korkeus merenpinnasta:** 515 ft (157 m)

**Kiitotie:** 05/23, 1200 x 18/30 m; ASPH/GRASS

**LDA:** 05: 1200 m, 23: 1200 m

**Radiotaajuudet:** Teiskon liikenne: 123.150 MHz

**Lennonjohto/AFIS:** Ei ole

**Polttoaineen saatavuus:** Ei ole

**Aukioloajat:** Arkisin 08:00 – 21:00 paikallista aikaa  
Viikonloppuisin 10:00 – 20:00 paikallista aikaa

Yksittäiset moottoroiduilla ilma-aluksilla suoritettavat nousut ja laskut lentokentällä ovat sallittuja arkipäivisin klo 8:00 – 21:00 sekä lauantaisin, sunnuntaisin ja arkipäivisin klo 10:00 – 20:00. Rajoitukset eivät koske etsintä-, pelastus- ja palolentoja eivätkä operaatioita, jotka ilmailulain, lentosääntöjen ja lentoturvallisuuden nimissä ovat ehdottoman välttämättömiä, eivätkä moottorittomia ilma-aluksia.

**Lentopaikan pitäjä:** Tampereen Vauhtipuisto ry +358 50 464 5566  
Sammonkatu 9, LH1  
33540 Tampere

**Lentopaikan osoite:** Tampereen Vauhtipuisto ry  
Teiskon lentokenttä  
Moottorikeskuksenhaara 105  
34270 Velaatta


**Lentopaikan päällikkö:** Mikko T. Niemi, +358 50 558 8957, mikko.ta.niemi@outlook.com

**Koneiden hallisäilytys:** Tampereen Vauhtipuisto ry

**Hätänumero:** **112**

**Lentosää:** [www.lentosaa.fi](http://www.lentosaa.fi)  
Ilmatieteen laitos: +358 600 93808 (maksullinen numero)

**FPL:n päättäminen:** Suomen alueenlennonjohto +358 3 286 5172

 Tampereen Vauhtipuisto ry	<b>Teiskon lentopaikan toimintaohjeet</b>		
	Julkaisupäivämäärä	Versio	Sivu
	1.6.2018	2.1	5

### 3. LIKKUMINEN KENTTÄALUEELLA

**3.1** Teiskon lentopaikalla on ajoittain vilkasta lentotoimintaa. Samanaikaisesti voidaan harrastaa purjelentoa, moottorilentoa, riippuliittoa, ultrakevytlentämistä ja lennokkitoimintaa sekä laskuvarjohyppytoimintaa.

Koko lentopaikan alue katsotaan suljetuksi alueeksi, jolla liikkuminen ilman lupaa on kielletty. Tästä johtuen on kaikkien kenttäalueella liikkuvien noudatettava erityistä varovaisuutta toimissaan.

Tarpeeton liikkuminen liikennealueella on kielletty. Jokainen on velvollinen ennen kiitotielle menemistään pysähtymään ja on varmistuttava siitä, että ilma-alusten lentoonlähdöt ja laskut voivat tapahtua turvallisesti muun liikenteen niitä häiritsemättä tai vaarantamatta. Tarvittaessa on radion avulla sovittava liikennejärjestys.

**3.2** Ajoneuvoliikenne kenttäalueella on rajoitettava minimiin. Liikennöimisen tulee tapahtua ajoreittejä pitkin. Mikäli pakottavista tarpeista johtuen, esim. purjelentokoneiden siirtelyssä tai vintturilangan vetämisessä käytetään ajoneuvoa, ajoneuvoissa on oltava ilmailuradio, josta voidaan liikennettä seurata.

KOKO LENTOPAIKKA-ALUEELLA ON VOIMASSA ALUENOPEUSRAJOITUS 30 KM/H (nopeusrajoitus ei koske hälytys-, huolto- eikä kunnossapitoajoa).


Rajoitus ei koske erikseen sovittuja testejä, kursseja tai kilpailuja. Lentotoimintaan liittymätön, luvaton liikkuminen kenttäalueella on kielletty.

**3.3** Ajoneuvojen pysäköinti liikenne- ja kiitoalueille on kielletty. Ajoneuvoja ei saa jättää 50 metriä lähemmäksi kiitoradan reunaa. Maa-ajoneuvoille on osoitettu oma pysäköintialueensa lentokonehallien yhteydessä ja alueella kulkevan tien moottorikeskuksenhaaran varressa. Kiitoteiden 05 ja 23 päädyissä pysäköinti on sallittu aluekarttaan merkityillä paikoilla.

Ajoneuvojen pysäköinti asematason läheisyydessä tulee tapahtua terminaalirakennuksen luona oleville pysäköintipaikoille tai hallien viereen.

**3.4** Kaikessa liikkumisessa sekä ajoneuvojen ja lentokoneiden pysäköinnissä on otettava huomioon muiden kentän käyttäjien turvallisuus. Jokainen on velvollinen toimimaan niin, ettei aiheuta haittaa tai vaaraa muille kenttäalueella liikkuville.

**3.5** Asemataso varataan lentokoneiden pysäköintiin. Kenttäalueelle ei tule jättää mitään lentotoimintaa haittaavia irrallisia esineitä tai rakennelmia. Pysäköitävät ilma-alukset on sijoitettava niin, etteivät ne tuki kulkuväylää halleille.

 Tampereen Vauhtipuisto ry	<b>Teiskon lentopaikan toimintaohjeet</b>		
	Julkaisupäivämäärä	Versio	Sivu
	1.6.2018	2.1	6

## 4. MERKINANTOPAIKKA JA ILMOITUSTAULUT

**4.1** Merkinantopaikaksi on varattu asematason idän puoleisessa reunassa oleva valkoisella rajattu neliö. Lentosääntöjen mukaiset maamerkit asetetaan tarvittaessa, merkit löytyvät moottorikonehallista.

**4.2** Ilmoitustauluna toimii terminaalirakennuksen ulkoseinällä oleva ilmoitustaulu (viralliset, lentotoimintaan vaikuttavat asiat) sekä moottorikonehallin seinässä oleva ilmoitustaulu (muut asiat).

## 5. OHJEITA HÄTÄTAPAUSTEN VARALLE

### 5.1 KAIKKI HÄTÄPUHELUT TULEE SOITTA A NUMEROON 112


Ensiapuvälineet löytyvät moottorikonehallista ja alkusammutuskalusto löytyy moottorikonehallin ulkopäädystä ilmoitustaulun vierestä. Tutustu sammuttimien ja ensiapuvälineiden sijaintipaikkoihin ja niiden käyttöön.

## 6. RADIOT JA RADIOLIIKENNE

**6.1** Teiskon lentopaikan ilmailuradiotaajuus on 123.150 MHz. Turvallisuussyistä suositellaan kaikkiin Teiskon lentopaikalla vakituisesti toimiviin ilma-aluksiin ja liitimiin ilmailuradiota ja em. taajuutta.

**6.2** Lentopaikan läheisyydessä välttämättömät liikenneilmoitukset suositellaan annettavaksi radiolla. Radioliikennemääräyksiä on julkaistu mm. Trafin julkaisemassa GEN M1-8, Ilmailun radiopuhelinliikenne. Saapuville ilma-aluksille annetaan riittävät tiedot ilmaliikenteestä toiminnan käynnissä ollessa.

**6.3** Hinaus- ja laskuvarjohyppy lentäjien on aina annettava ko. toimintaa kuvaavat liikenneilmoitukset.

 Tampereen Vauhtipuisto ry	<b>Teiskon lentopaikan toimintaohjeet</b>		
	Julkaisupäivämäärä	Versio	Sivu
	1.6.2018	2.1	7

## 7. LENTOTOIMINTA

### 7.1 YLEISTÄ

Lentotoiminnassa noudatetaan lentosääntöjä, SERA.

Erityistä huomiota kehoitetaan kiinnittämään lentosääntöjen kohtaan: Toiminta lentopaikalla ja sen läheisyydessä.

Siinä sanotaan mm:

Liikkuessaan lentopaikalla tai sen läheisyydessä ilma-aluksen on:

- tarkkailtava muuta lähiliikennettä yhteentörmäysten välttämiseksi;
- mukauduttava muiden ilma-alusten toimintaan tai pysyttävä erossa siitä;
- suoritettava kaikki kaarrot vasemmalle lähestyessään laskua varten ja lentoonlähdon jälkeen, ellei toisin ole määrätty, sekä:
- suoritettava lasku ja lentoonlähtö vastatuuleen, ellei turvallisuussyistä tai kiitotiejärjestelyn tai muun liikenteen takia muuta suuntaa ole pidettävä parempana.

Ilma-aluksen päällikkö on vastuussa siitä, että ilma-alusta käytettäessä noudatetaan lentosääntöjä riippumatta siitä, ohjaako hän ilma-alusta itse. Päällikkö voi poiketa näistä säännöistä silloin, kun se turvallisuuden vuoksi on ehdottoman välttämätöntä (lentosäännöt, SERA).

Ilma-alusten koekäytöt on suoritettava koekäyttöpaikalla tai lähtöpaikalla, liikennetilanteen mukaan.

Kunkin toimijan tulee pitää kirjaa lentomäärästä siten, että siitä käy ilmi purjelentojen, moottoripurjelentojen, laskuvarjohyppylentojen ja muiden moottorilentojen määrät ja kirjattava vuosittaiset lentojen määrät eriteltyinä lentokonetyypeittäin ympäristöluvan vaatimusten mukaisesti ja toimitettava tiedot lentokentän päällikölle.

### 7.2 KIITOTEIDEN KÄYTTÖ

Teiskon lentopaikalla on käytettävissä kiitotiet 23 ja 05. Kiitoteiden käyttöperiaatteet on julkaistu LDG-kartassa.

### 7.3 PURJELENTOTOIMINTA

**7.3.1** Purjelentokoneet voidaan hinata starttipaikoille autoilla rullaustietä pitkin. Hinaukseen voidaan käyttää poikkeustapauksessa kiitotietä, mikäli vetoautossa on radio ja purjelentokoneen radiota pidetään auki hinauksen ajan. Koneet on ankkuroitava vähintään 30 metrin päähän kiitotien reunasta, poikittain kiitotiehen nähden.


**7.3.2** Teiskon lentopaikalla pääasiallisena purjelentokoneiden hinaustapana on lentokonehinaus, mikä kaikkien lentokenttää käyttävien on hinauksen luonteen (mm. mahdollisen hinausköysikatkon) vuoksi tiedostettava.

**7.3.3** Purjelentokoneen hinausta ei tule aloittaa yhtäaikaaisesti liidinhinauksen tai muun lähtevän koneen kanssa. Hinaus voidaan aloittaa vasta, kun liitimen hinauslanka on kokonaan maassa.

### 7.4 MOOTTORILENTO- JA ULTRAKEVYTTOIMINTA

**7.4.1** Moottorikoneita käynnistettäessä on huolehdittava siitä, että potkurivirta ei suuntaudu halleihin



 Tampereen Vauhtipuisto ry	<b>Teiskon lentopaikan toimintaohjeet</b>		
	Julkaisupäivämäärä	Versio	Sivu
	1.6.2018	2.1	8

tai purjelentokoneisiin päin. Yleensä käynnistyksen ja rullauksen tulee suorittaa päällystetyillä alueilla. Moottorikoneet on pysäköitävä asematason reunoille.

**7.4.2** Moottorikäyttöiset lentokoneet väistävät ilmailusääntöjen mukaisesti moottorittomia ilma-aluksia.

**7.4.3** Kiitoteiden käytössä on huomioitava LDG-kartan- ohjeet joihin on ehdottomasti tutustuttava.

## 7.5 LASKUVARJOHYPPYTOIMINTA

**7.5.1** Laskuvarjohyppytoimintaan ja käytettäviin hyppykorkeuksiin on saatava asianomaisen lennonjohtoelimen lupa, mikäli toiminta ulottuu ilmatilaan, joka vaatii lennonjohtoselvityksen.

Toiminta- aluetta ja -korkeutta esittävät tiedot on asetettava näkyville lentopaikan lentotiedotustaululle.

Laskuvarjohyppytoimintaan osallistuvien on päivittäin sovittava keskinäisesti vastuuhenkilö, jonka velvollisuutena on huolehtia siitä, että hyppytoimintaa esittävät merkinnät asetetaan lentotoimintataululle sekä siitä, että laskuvarjohyppytoiminnan edellytyksenä eräissä tapauksissa olevat pelastusvälineet ovat toimintakuntoisina lentopaikalla. Koulutustoiminnassa tämä vastuuhenkilö on hyppymestari.

**7.5.2** Maalialueena on käytettävä asematason ja kiitotien pohjoispuolella olevaa alastulopaikkaa ja sen lähiympäristöä. Mikäli maalialueena käytetään jotain muuta aluetta, on siitä ensin sovittava kentän ylläpitäjän kanssa.

## 7.6 LENNOKKITOIMINTA

**7.6.1** Lennokkien lennättämiseen sopivia alueita ovat kiitoteiden 05 ja 23 alkupäät silloin, kun ne eivät ole lentotoiminnan käytössä. Pääasiassa lennokkitoimintaan tulee käyttää kiitotien 23 alkupäätä. Lennätyspaikalla tulee suorittaa huolellista muun liikenteen tarkkailua. Lennätyskorkeudet on rajattava niin, että lennokeista ei ole haittaa tai vaaraa laskukierroksessa lentäville koneille. Suositeltavaa on, että lennokkien lennättäjät käyttäisivät esim. ilmailuskanneria toiminnassaan muun liikenteen seuraamiseksi.

**7.6.2** Lennokkien lennätystoiminnassa käytettävä ajoneuvokalusto tulee pysäköidä liitteessä 1 merkityille pysäköintipaikoille tai aivan kenttäalueen reunaan.


**7.6.3** Erityisesti vilkkaan lentotoiminnan aikana saatetaan lennokkitoimintaa joutua rajoittamaan.

## 7.7 LIIDINTOIMINTA (kts. OPS M2-9)

**7.7.1** Teiskon lentopaikalla edellytetään, että hinausta käytävällä liidintoiminnalla tulee olla käytössään Teiskon taajuudella varustettu ilmailuradio. Liidintoimintaan osallistuvien on päivittäin sovittava keskinäisesti vastuuhenkilö esim. maatoimintaa valvova henkilö.

**7.7.2** Liitimen hinausta ei tule aloittaa samanaikaisesti purjekoneen hinauksen/laskun tai muun lähtevän/laskevan koneen kanssa. Vastaavasti purjekoneen hinausta tai muuta lento-onlähtöä ei saa suorittaa ennen kuin liitimen hinauslanka on kokonaan maassa.

**HUOM! Ohut hinauslanka on vaikea havaita.**

 Tampereen Vauhtipuisto ry	<b>Teiskon lentopaikan toimintaohjeet</b>		
	Julkaisupäivämäärä	Versio	Sivu
	1.6.2018	2.1	9

## 8. POIKKEUSTILANTEET

**8.1** Lentopaikka-alueella järjestetään tilapäisesti myös muuta kuin ilmailuun liittyvää toimintaa, jolloin kenttä on suljettuna. Tällaisia ovat erilaiset yleisötilaisuudet sekä esim. moottoriajoneuvoilla tapahtuvat testaukset. Näistä tapahtumista ilmoitetaan NOTAM- tiedotuksella, sekä kentän ilmoitustauluilla. Tällöin käytetään myös rajoitusta vastaavia näkömerkkejä joko merkinantopaikalla tai rajoitusalueella. Muutoin riittää hyvän ilmailutavan mukaiset menetelmät, tarkkaavaisuus ja selkeät radioilmoitukset.

## 9. VOIMASSAOLO, MUUTOKSET JA JAKELU

**9.1** Nämä toimintaohjeet astuvat voimaan 15.5.2017.

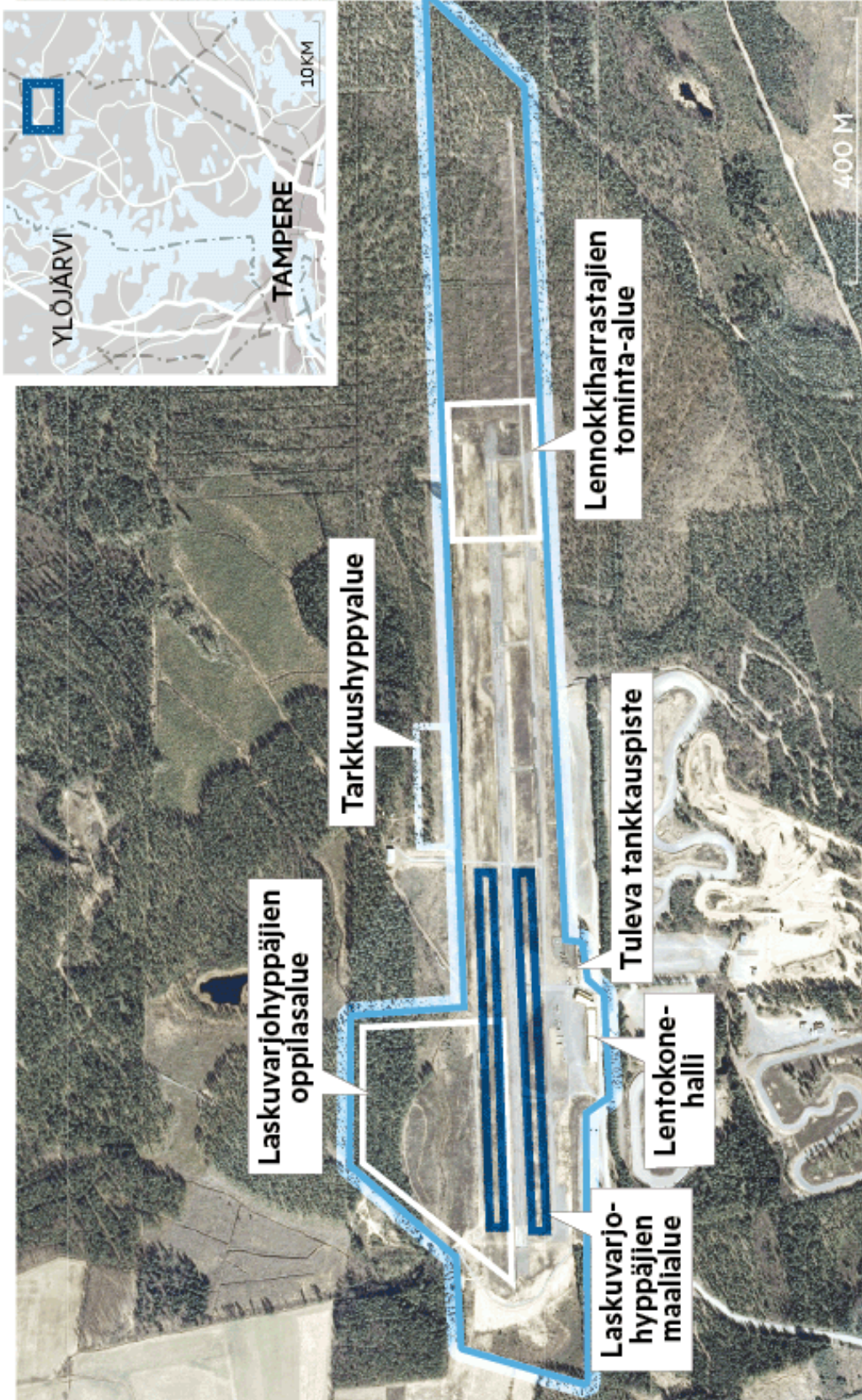
**9.2** Toimintaohjeita voidaan tarvittaessa muuttaa lentopaikkaa ylläpitävän Tampereen Vauhtipuisto ry:n sekä lentopaikan päällikön päätöksellä. Muutosten voimaantulo edellyttää kummankin hyväksymistä.

Nimi- ja numerotietojen muuttuessa nämä voidaan muuttaa ja tiedottaa kuitenkin lentopaikan päällikön toimesta. Jakelu sellaisten muutosten jälkeen, jotka vaativat viranomaisen hyväksymisen, voidaan suorittaa vasta kun toimintaohjeiden muutos on hyväksytty.

**9.3** Toimintaohjeiden jakelu tapahtuu Tampereen Vauhtipuiston Ilmailutyöryhmän kautta. Toimintaohjeet ovat myös esillä lentokentän ilmoitustaululla. Muutokset ilmoitetaan Ilmailutyöryhmälle sekä korjataan ilmoitustaululle.

## LIITE 1. Lentopaikka-alueen opaskartta (Luonnos)

## Teiskon lentokentän suunnitelma



Lähde: Ramboll Oy, Tampereen kaupunki

Asmo Raimoaho

### Liite 2. Laskeutumiskartta (LDG-kartta, Lentopaikat.fi)

