

## KENTTÄSÄÄNNÖT NURMIKKOKENTTÄ, KAUHAVAN ILMASOTAKOULUN LENTOKERHO

### 1. KENTÄN KÄYTTÖ VAIN KAUHAVAN ILMAILUKERHON LUVALLA TAI KERHOLAISEN VALVONNASSA

Kenttä on vain kerhon jäsenille, johtuen vakuutus- ja turvallisuuskysymyksistä. Kaikki ovat kuitenkin tervetulleita toimintaan (ks. <https://ilmasotakoulunlentokerho.com>). Liikkumisessa kenttäalueella tulee noudattaa Kauhavan lentopaikan toimintakäsikirjan ohjeita. Tutustu voimassa olevaan ohjeeseen osoitteessa <https://lentopaikat.fi/kauhava-efka/>. Vierailijat vain kerholaisen seurassa, joka perehdyttää vierailijan kentän sääntöihin. Vierailijalla lennättäjällä on oltava vastuuvakuutus. Toiminnassa ei ole ikärajaa.

Kaikilla kenttäalueen käyttäjillä tulee olla kolmannen osapuolen tarjoama vastuuvakuutus. Esimerkiksi SIL:in jäsenyyteen sisältyy tällainen vakuutus. Vastuuvakuutuksen voi hankkia myös esimerkiksi kotivakuutuksen kautta.

### 2. LENTOALUEELLE VAIN LENNÄTTÄJÄT JA HEIDÄN AVUSTAJANSA. SIVULLISET YLEISÖALUEELLA.

Sivulliset parkki-/varikkoalueella. Lennättäjät kentän varikon puoleisella alueella lennätysten aikana (Tulevaisuudessa droneradalla lennättäjät suojaverkon takana ja tällöin ei muuta lennokitoimintaa)

### 3. PÄÄASIALLISET LENTOSEKTORIT JA LENTOKIELTOALUEET

Pääasialliset lentoalueet ovat pellon sekä nurmikkoalueen päällä (ks alla oleva kuva). Väliaikaisesti voidaan käyttää muita sektoreita kuitenkin varovaisuutta sekä harkintaa käyttäen. Kevyet lennokit (alle 500 gr.) voivat hyödyntää ilmatilaa vapaammin. Varikkoalueen ja parkkipaikan päällä lentäminen kielletty. Lisäksi ihmisten päällä lennättämistä on aina vältettävä.

### 4. ILMAILURADION TAI SKANNERIN (122,80 MHz) KÄYTTÖ LENNÄTYSTOIMINNAN AIKANA PAKOLLISTA

Lennättäjällä/avustajalla tulee olla radio/skanneri päällä taajudella 122,80 MHz. Kauhavalla on voimassa RMZ-alue, joka tarkoittaa pakollista 2-puolista radioyhteyttä. Saatuaan tiedon lähestyvistä ilma-aluksista, ilma-alusta väistetään ja tarvittaessa lennokit laskeutuu viipymättä. Kerholaisten käytössä on ilmailuradio, jota säilytetään kerhotiloissa.

### 5. LENNÄTTÄJÄN VASTUU

Lennättäjän on itse huolehdittava, että lennätys voi tapahtua turvallisesti siten, että miehitetty lentoliikenne eivätkä maanpinnalla olevat ihmiset tai omaisuus vaarannu. Kenttä sijaitsee lentokentän vieressä, jonka vuoksi on kiinnitettävä erityistä huomioita miehitettyihin ilma-aluksiin ja tarvittaessa sovittava muiden ilmailijoiden kanssa turvallisesta yhteistoiminnasta. **Lennokkien ON KAIKISSA TILANTEISSA VÄISTETTÄVÄ MIEHITETTYJÄ ILMA-ALUKSIA.**

### 6. KALUSTORAJOITUKSET

Kentällä saa lentää alle 25 kg (lentoönlähtöpaino). Vaarattomien pienten esineiden pudotus kenttäalueelle ja pyrotekniikka (huomioiden paloturvallisuus) on sallittu.

HÄTÄTILANTEESSA

112  
SUOMI

SIJAINNISI  
KAUHAVA (EFKA)  
UUNIMAANTIE 150,  
62200 KAUHAVA

630711N  
0230323E

## **7. NOUSUT, LASKEUTUMISET JA KENTTÄ/RATA-ALUEELLA LIIKKUMINEN ILMOITETAAN SELKEÄSTI**

Kentällä on usein monta toimijaa yhtäaikaaisesti, myös sivullisia katsojia. Selkeä ilmoitus auttaa varautumaan lähestyvään koneeseen ja/tai lennättäjä on tietoinen kentällä/radalla olevasta henkilöstä.

## **8. VLOS, FPV LENTÄMINEN JA TARKKAILIJAN KÄYTTÖ**

Lennätys tapahtuu vain suorassa näköyhteydessä (VLOS). FPV lennätyksessä käytettävä tarkkailijaa (paitsi mahdollisella droneradalla kun lentokorkeus alle 30 metriä). FPV Videolähetintä ei saa kytkeä päälle, jos muita FPV lentäjiä ilmassa – riski kuvayhteyden menetykseen.

## **9. LENNÄTYSKALUSTO ASIANMUKAISESTI RAKENNETTU JA HUOLLETTU**

Lennättäjä vastaa, että lentolaite on teknisesti toimintavarma. Tarvittaessa kerhon vastuuhenkilöt opastavat rakennustekniikassa.

## **10. LENNOKKI/DRONE VÄISTÄÄ AINA ILMA-ALUSTA**

Miehitetyllä ilma-aluksella on etuajo-oikeus ja lennokki väistää kaikissa olosuhteissa muita ilma-aluksia.

## **11. PIDÄ KENTTÄALUE SIISTINÄ – SE ON KAIKKIEN ETU JA OIKEUS**

## **12. LENNÄTTÄMINEN PÄIHTEIDEN VAIKUTUKSEN ALAISENA EHDOTTOMASTI KIELLETTY**

## **13. TOIMINTAAN LIITTYVÄT VIRANOMAISMÄÄRÄYKSET**

Lennätystoiminta vain viranomaisten määräysten mukaisesti ja voimassa olevalla droneoperaattoritunnuksella, jos lentolähtöpaino on yli 250 gr. tai laitteessa on kamera. Ilmailumääräyksen OPS M1-29 mukaisesti sallivan UAS ilmatilavyöhykkeen vapautukset avoimen luokan rajoituksista ovat voimassa vain kerhon harrastustoiminnassa, sääntöjä noudattaen ja kenttäalueelta toimittaessa.

## **14. LENNÄTTÄJÄ ARVIOI MUUN LENNÄTYSPAIKAN RISKIT ITSE JA VASTAA OMASTA TOIMINNASTAAN**

Lennätyksen riskit arvioidaan suhteessa omiin taitoihin, vallitseviin sääolosuhteisiin, maastoon, sivullisiin sekä lennätyskalustoon. Kerho opastaa lisää ja lennätystoiminta viranomaisten määräysten mukaisesti. Jokainen lennättäjä vastaa omasta toiminnastaan.

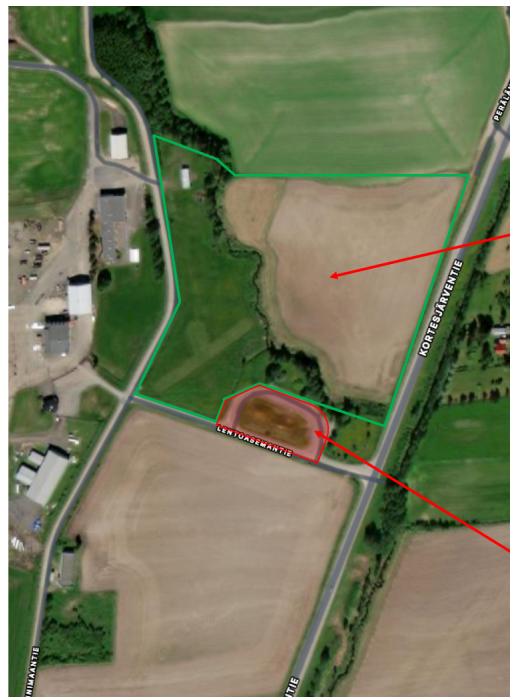
## **15. PUUTU TURVALLISUUTEEN LIITTYVIIN EPÄKOHTIIN VÄLITTÖMÄSTI, RAPORTOI TARVITTAESSA**

Onnettomuuksista ja merkittävistä ”läheltä piti” tilanteista tulee heti ilmoittaa kerhon vastuuhenkilöille. Ensiapulaukku löytyy lentokerhon toimistotilasta (sis. kyyppakkauksen).

**Havainnekartta esitetty seuraavalla sivulla**

## LENTOSEKTORIT HAVAINNEKARTTA

Lennokkeja **LENNÄTETÄÄN PÄÄASIALLISESTI PELLON PÄÄLLÄ**, jolloin niiden putoamisesta ei aiheudu vaaraa kenellekään. Peltoon tippuneet **koneet ja osat on AINA NOUDETTAVA POIS.**



### **Pääasiallinen lentosektori.**

Väliaikaisesti voidaan käyttää muita sektoreita kuitenkin varovaisuutta sekä harkintaa käyttäen. Esimerkiksi kuvasta katsottuna alhaalla olevaa peltoaluetta voi tarvittaessa käyttää varovaisuutta ja harkintaa käyttäen. Peltojen ulkopuolella lentämistä tulee kuitenkin välttää. Hyvin kevyet ja hitaat lennokit voivat käyttää näitä sektoreita vapaammin.

### **Varikko**

Varikon, parkkipaikan ja yleisöalueen päällä tai matalalla kohti lentäminen on **EHDOTTOMASTI KIELLETTY.**