

KENTTÄSÄÄNNÖT KIITOTIEN ALUEELLA, KAUHAVAN ILMASOTAKOULUN LENTOKERHO

1. KENTÄN KÄYTTÖ VAIN KAUHAVAN ILMAILUKERHON LUVALLA TAI KERHOLAISEN VALVONNASSA

Kenttä on vain kerhon jäsenille, johtuen vakuutus- ja turvallisuuskysymyksistä. Kaikki ovat kuitenkin tervetulleita toimintaan (ks. <https://ilmasotakoulunlentokerho.com>). Liikkumisessa kenttäalueella tulee noudattaa Kauhavan lentopaikan toimintakäsikirjan ohjeita. Tutustu voimassa olevaan ohjeeseen osoitteessa <https://lentopaikat.fi/kauhava-efka/>. Vierailijat vain kerholaisen seurassa, joka perehdyttää vierailijan kentän sääntöihin. Vierailevalla lennättäjällä on oltava vastuuvakuutus. Toiminnassa ei ole ikärajaa.

Kaikilla kenttäalueen käyttäjillä tulee olla kolmannen osapuolen tarjoama vastuuvakuutus. Esimerkiksi SIL:in jäsenyyteen sisältyvä tällainen vakuutus. Vastuuvakuutuksen voi hankkia myös kotivakuutuksen kautta.

2. LENTOALUEELLE VAIN LENNÄTTÄJÄT JA HEIDÄN AVUSTAJANSA. SIVULLISET YLEISÖALUEELLA.

Sivulliset parkki-/varikkoalueella. Lennättäjät kentän varikon puoleisella alueella lennätysten aikana. Lennättäjä voi tarvittaessa itse siirtyä lennättämään kiitotien toiselle puolelle johtuen auringon mahdollisesta häikäisemisestä.

3. PÄÄASIALLISET LENTOSEKTORIT JA LENTOKIELTOALUEET

Pääasiallinen lennätysalue on lennätystä varten rakennettu nurmipintainen lennökkikenttä. Kuitenkin lennättäminen kiitoradan päällä on mahdollista tiettyjä edellytyksiä noudattaen (ks. alla oleva kuva). Kevyet lennokit (alle 500 gr.) voivat hyödyntää ilmatilaa vapaammin. Varikkoalueen ja parkkipaikan päällä lentäminen kielletty. Lisäksi ihmisten päällä lennättäminen on aina vältettävä. Jos kiitotiellä on muuta toimintaa, esimerkiksi mahdollisia kiihdytysajoja, lennättäminen kyseisen toiminnan välittömässä läheisyydessä on kiellettyä.

4. ILMAILURADION TAI SKANNERIN (122,80 MHz) KÄYTTÖ LENNÄTYSOIMINNAN AIKANA PAKOLLISTA

Lennättäjällä/avustajalla tulee olla radio/skanneri päällä taajudella 122,80 MHz. Kauhavalla on voimassa RMZ-alue, joka tarkoittaa pakollista 2-puolista radioyhteyttä. Saatuaan tiedon lähestyvistä ilma-aluksista, ilma-alusta väistetään ja tarvittaessa lennokka laskeutuu viipymättä. Kerholaisten käytössä on ilmailuradio, jota säilytetään kerhotiloissa.

5. LENNÄTTÄJÄN VASTUU

Kukin lennättää aina omalla vastuullaan. Lennättäjän on itse huolehdittava, että lennätys voi tapahtua turvallisesti siten, että miehitetty lentoliikenne eivätkä maanpinnalla olevat ihmiset tai omaisuus vaarannu. **Lennokkien ON KAIKISSA TILANTEISSA VÄISTETTÄVÄ MIEHITETTYJÄ ILMA-ALUKSIA.**

6. KALUSTORAJOITUKSET

Kentällä saa lentää yli 25 kg (lento-ohjainpaino). Vaarattomien pienten esineiden pudotus kenttäalueelle ja pyrotekniikka (huomioiden paloturvallisuus) on sallittu.

HÄTÄTILANTEESSA

112
SUOMI

SIJAINNIN
KAUHAVA (EFKA)
UUNIMAANTIE 150,
62200 KAUHAVA

630711N
0230323E

7. NOUSUT, LASKEUTUMISET JA KENTTÄ/RATA-ALUEELLA LIIKKUMINEN ILMOITETAAN SELKEÄSTI

Kentällä on usein monta toimijaa yhtäaikaaisesti, myös sivullisia katsojia. Selkeä ilmoitus auttaa varautumaan lähestyvään koneeseen ja/tai lennättäjä on tietoinen kentällä/radalla olevasta henkilöstä.

8. VLOS, FPV LENTÄMINEN JA TARKKAILIJAN KÄYTTÖ

Lennätys tapahtuu vain suorassa näköyhteydessä (VLOS). FPV lennätyksessä käytettävä tarkkailijaa (paitsi mahdollisella droneradalla kun lentokorkeus alle 30 metriä). FPV Videolähetintä ei saa kytkeä päälle, jos muita FPV lentäjiä ilmassa – riski kuvayhteyden menetykseen.

9. LENNÄTYSKALUSTO ASIANMUKAISESTI RAKENNETTU JA HUOLLETTU

Lennättäjä vastaa, että lentolaite on teknisesti toimintavarma. Tarvittaessa kerhon vastuuhenkilöt opastavat rakennustekniikassa.

10. LENNOKKI/DRONE VÄISTÄÄ AINA ILMA-ALUSTA

Miehitetyllä ilma-aluksella on etuajo-oikeus ja lennokki väistää kaikissa olosuhteissa muita ilma-aluksia.

11. PIDÄ KENTTÄALUE SIISTINÄ – SE ON KAIKKIEN ETU JA OIKEUS

12. LENNÄTTÄMINEN PÄIHTEIDEN VAIKUTUKSEN ALAISENA EHDOTTOMASTI KIELLETTY

13. TOIMINTAAN LIITTYVÄT VIRANOMAISMÄÄRÄYKSET

Lennätystoiminta vain viranomaisten määräysten mukaisesti ja voimassa olevalla droneoperaattoritunnuksella, jos lentolähtöpaino on yli 250 gr. tai laitteessa on kamera. Ilmailumääräyksen OPS M1-29 mukaisesti sallivan UAS ilmatilavyöhykkeen vapautukset avoimen luokan rajoituksista ovat voimassa vain kerhon harrastustoiminnassa, sääntöjä noudattaen ja kenttäalueelta toimittaessa.

14. LENNÄTTÄJÄ ARVIOI MUUN LENNÄTYSKALUSTON RISKIT ITSE JA VASTAA OMASTA TOIMINNASTAAN

Lennätyksen riskit arvioidaan suhteessa omiin taitoihin, vallitseviin sääolosuhteisiin, maastoon, sivullisiin sekä lennätyskalustoon. Kerho opastaa lisää ja lennätystoiminta viranomaisten määräysten mukaisesti. Jokainen lennättäjä vastaa omasta toiminnastaan.

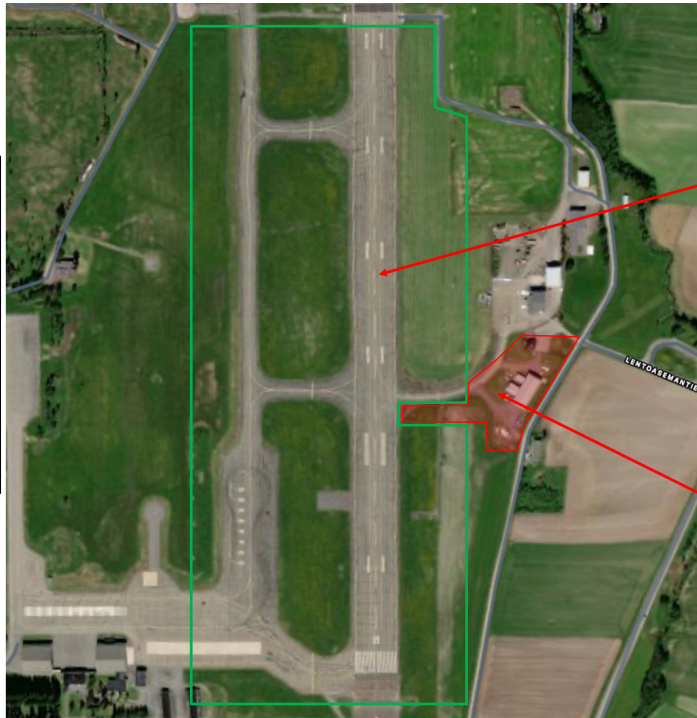
15. PUUTU TURVALLISUUTEEN LIITTYVIIN EPÄKOHTIIN VÄLITTÖMÄSTI, RAPORTOI TARVITTAESSA

Onnettomuuksista ja merkittävistä ”läheltä piti” tilanteista tulee heti ilmoittaa kerhon vastuuhenkilöille. Ensiapulaukku löytyy lentokerhon toimistotilasta (sis. kyyppakkauksen).

Havainnekartta esitetty seuraavalla sivulla

LENTOSEKTORIT HAVAINNEKARTTA

Lennokeja **LENNÄTETÄÄN** SEKÄ KIITOTIEN, ETTÄ NURMIKON PÄÄLLÄ. LENNOKIT VÄISTÄVÄT AINA MIEHITETTYJÄ ILMA-ALUKSIA. Lennokkien putoamisesta ei aiheudu vaaraa. Tippuneet koneet ja osat on **AINA NOUDETTAVA POIS**.



Pääasiallinen lentosektori.

Väliaikaisesti voidaan käyttää muita sektoreita kuitenkin varovaisuutta sekä harkintaa käyttäen. Hyvin kevyet ja hitaat lennokit voivat käyttää näitä sektoreita vapaammin.

Varikko

Varikon, parkkipaikan ja yleisöalueen päällä tai matalalla kohti lentäminen on **EHDOTTOMASTI KIELLETTY**.